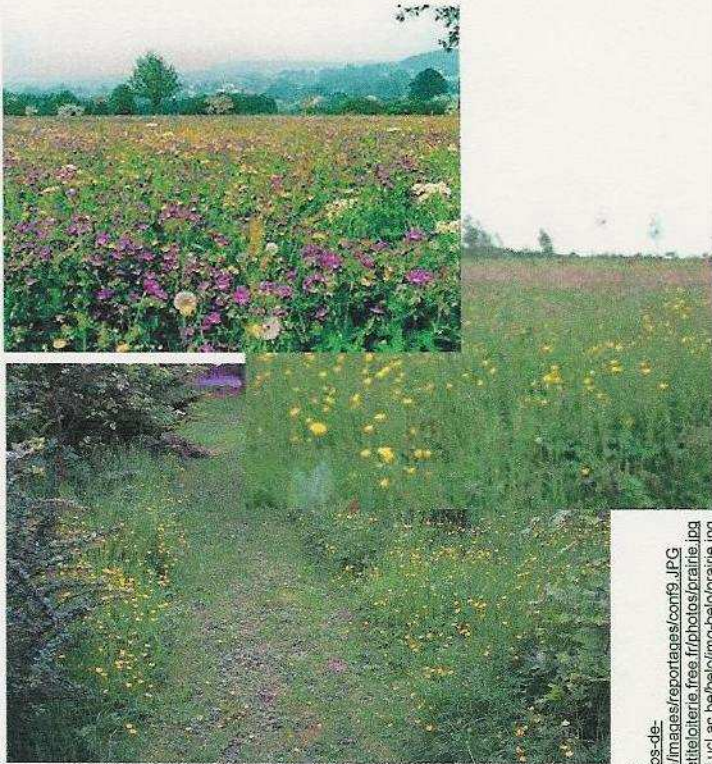


La fauche



Sources :
www.temps-de-pose.com/images/reportages/conf9.JPG
<http://lapetitloterie.free.fr/photos/prairie.jpg>
www.eco.lucl.ac.be/belot/IMG-belot/prairie.jpg



Mairie de Villeneuve d'Ascq
Service Environnement et Développement
Durable
Ferme du Héron, 03 20 43 19 52



La fauche

Objectif

La fauche vise à diversifier la flore (en invitant les plantes à fleurs dans votre jardin) et permettre ainsi l'installation de la faune associée (insectes, dont les papillons, et oiseaux).

Date

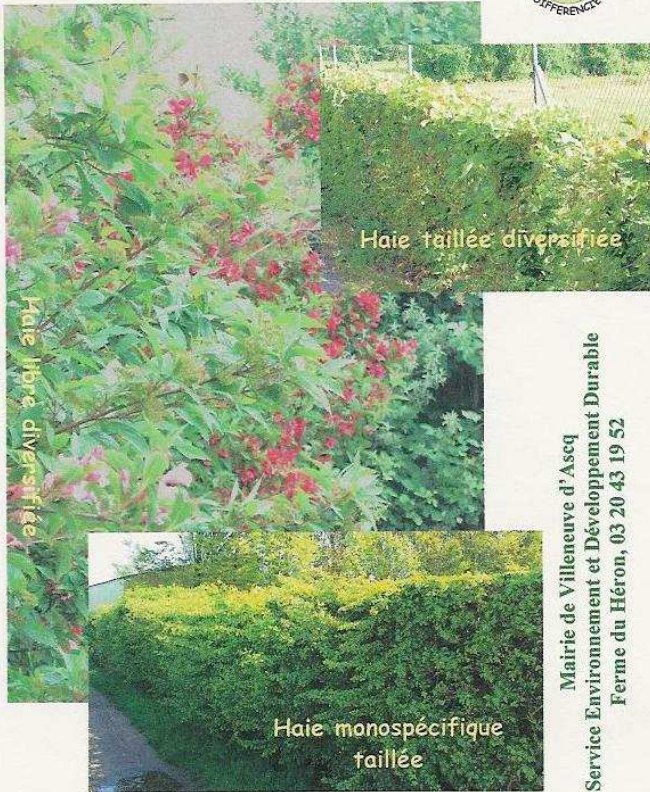
Juillet et septembre pour une fauche biannuelle, ou uniquement septembre, voire même plus tard, pour laisser aux plantes le temps de fructifier et pour ne pas déranger les nidifications.

Matériel

- De portage : débroussailluse, motofaucheuse, micro-tracteur, etc., non obligatoire pour de petites zones de fauche
- De coupe : faucheuse à disque ou à section, broyeur (tondo-broyeur ou gyrobroyeur)
- De séchage/ramassage (fourchet, râteau)

Méthode

- Coupe : Dans les grandes parcelles faucher de l'intérieur vers l'extérieur afin de permettre aux animaux de fuir.
- Conserver quelques îlots non fauchés, ils constitueront des espaces refuges pour la faune.
- Exporter les produits de fauche (permet de ne pas enrichir le milieu)
- Le ramassage peut s'effectuer le jour même manuellement ou après quelques jours de séchage (ramassage manuel ou mécanique) ; attendre quelques jours permet en outre aux insectes qui vivaient dans cette prairie de fuir.
- Conduire les produits de fauche dans une plate-forme de compostage ou valoriser le fourrage (association, agriculteur...), ou composter vous-même dans un coin de votre jardin !



Haie libre diversifiée

Haie taillée diversifiée

Haie monospécifique taillée

Mairie de Villeneuve d'Ascq
Service Environnement et Développement Durable
Ferme du Héron, 03 20 43 19 52

La haie écologique

Atouts

- Décoratives toute l'année + fonction de brise-vue si on mélange des essences caduques, persistantes et semi-persistantes.
- Diminution des attaques parasitaires
- Augmentation de la biodiversité
- Un coût de plantation et d'entretien équivalent voire inférieur à celui d'une haie classique.

Dans tous les cas, une haie écologique doit être composée d'essences régionales (évitiez la haie de thuyas !)

➤ **La haie monospécifique taillée** : Elle est moins intéressante que les haies diversifiées sur les plans de l'écologie, de l'esthétisme ou de la résistance aux ravageurs.

➤ **La haie taillée diversifiée** : La palette végétale utilisable est très large puisque la taille permet de maintenir des végétaux à grand développement à l'état arbustif. L'idéal est de choisir des plantes persistantes, semi-persistantes, marcescentes et caduques, et de les disposer de façon à créer un écran visuel au niveau des espaces conviviaux.

➤ **La haie libre diversifiée** : C'est la haie la plus intéressante en terme de biodiversité, surtout si elle inclut des essences mellifères et fructifères.

Les types de haies

Dates

Date de plantation : novembre à mars

Date d'entretien : 1 à 2 fois par an, après la floraison et la fructification de préférence.

En savoir +

Si vous avez l'intention de planter une haie diversifiée, contactez-nous : nous vous proposerons une plaquette présentant les espèces régionales utilisables ! Et rejoignez-nous cet automne pour acheter des plants dans le cadre de l'opération *Plantons le Décors* et en mars 2006 pour la fête de l'arbre sur le thème "La Haie dans tous ses états".

Utiliser les plantes du jardin... ...pour lutter contre les indésirables

L'Absinthe (*Artemisia absinthium*) : Faire bouillir 1 litre d'eau avec 250 g d'absinthe séchée. Diluer ensuite dans 5 litres d'eau : cette solution peut être pulvérisée sur une plante infestée par les pucerons.



L'Ail (*Allium sativum*) : Les graines sont utilisées à raison de 50 g/l en infusion. Diluée à 20%, cette infusion permet de lutter contre diverses maladies cryptogamiques, les acariens et les pucerons en aspergeant les plantes 3 jours de suite.

La Capucine (*Tropaeolum majus*) : Plantée dans votre jardin ou dans votre potager, cette espèce attirera les pucerons et chenilles, qui laisseront ainsi tranquilles vos autres plantes.



La Consoude (*Symphytum officinale*) : C'est la plante la plus efficace en tant que fertilisant, particulièrement lors de la pousse des feuilles et des fruits. On peut l'appliquer dès le début de la plantation, tous les 15 jours. C'est par ailleurs un très bon activateur de compost et un cicatrisant (grêle).

La Fougère : Indispensable dans le potager, où on l'utilise comme insecticide naturel. Après avoir réalisé un purin, on peut l'utiliser en pulvérisation contre les maladies cryptogamiques ; en hiver, avant le gonflement des bourgeons, elle est efficace contre le puceron lanigère, la cochenille... C'est également un répulsif contre les limaces, et en dilution au 1/10^{ème}, on l'utilise contre les pucerons.



La Lavande (*Lavandula sp.*) : Faire macérer pendant 12 jours 200 g de feuilles et fleurs fraîches par litre d'eau. Diluer le jus obtenu à 20% : il pourra être utilisé contre les pucerons et les fourmis.

L'Ortie (*Urtica dioica*) : Faire infuser 500 g à 1 kg d'orties pour 10 litres d'eau. Laisser cette décoction quelques jours au soleil de manière à obtenir un purin, excellent pour la croissance des végétaux mais également pour lutter contre les pucerons. Seul inconvénient : une odeur assez désagréable...



La Prêle (*Equisetum arvense*) : Faire bouillir pendant une heure 150 g de plantes fraîches par litre d'eau afin d'obtenir une décoction, qui sera efficace dans la lutte contre l'oïdium, la rouille et l'araignée rouge. L'aspersion se fait à titre préventif tous les 10 à 15 jours en plein soleil.

Sources : * *Ches plantes d'ici pi enni qu'in s'in sert*, Ch'baudet, Patrick DEWEVER et Alain VILLAIN, 1980
* *Pour une évolution des pratiques phytosanitaires en milieu urbain*, IVF
* www.retrouversonnord.be/jardin.htm

Les plantes grimpantes



Vigne vierge



Stematis Vitalis

Malva des haies

Lonicera periclymenum

Chèvrefeuille



Mairie de Villeneuve d'Ascq
Service Environnement et
Développement Durable
Ferme du Héron, 03 20 43 19 52



Les plantes grimpantes

Dans les petits jardins, où une haie prendrait trop de place, la végétalisation des clôtures avec des plantes grimpantes constitue une bonne alternative : elles assurent une fonction de brise-vue, habillent des grillages parfois peu esthétiques, et constituent un refuge et un garde-manger pour de nombreux insectes et oiseaux. Elles peuvent également habiller les façades, un mur sain ne risquant rien ; elles procurent ainsi une isolation thermique hiver comme été, imperméabilisent les murs et retiennent les poussières.

Objectifs

Date

Méthode

En savoir +

Mars-Avril

Privilégier les espèces régionales, plus résistantes aux conditions locales et plus accueillantes pour la faune.

- Couvrir le sol à l'automne de paille ou de foin (50 cm d'épaisseur)
- Travailler la terre dès mars
- Creuser des trous de plantation espacés de 2 m environ
- Déposer un substrat drainant au fond du trou
- Planter en prenant soin d'étaler les rameaux à l'horizontale à quelques centimètres du sol ou sur le sol, afin que chaque bourgeon produise une nouvelle branche qui se développera à la verticale
- Palisser les premiers rameaux
- Une fois que les plantes ont atteint le sommet du support, les arquer en les attachant plus bas par leur extrémité

Renseignez-vous auprès de Chantier Nature et de la Campagne "Verdissons nos murs". Si vous avez l'intention de végétaliser vos clôtures, contactez-nous : nous vous proposerons une plaquette présentant les espèces régionales utilisables !

Les plantes du jardin dans votre assiette... ...et dans votre verre !



Liqueur de pruneau (Prunellier, *Prunus spinosa*) :
Récolter des pruneaux après la première gelée. En faire infuser une bonne poignée dans un litre d'alcool à 40° avec 300 à 400 g de sucre pendant un mois. L'alcool, d'abord bleu, doit devenir presque noir. Filtrer et mettre en bouteille.

Gelée de sureau (Sureau, *Sambucus nigra*) :
Mettre 2 kg de baies de sureau dans un récipient. Porter à ébullition, puis laisser cuire encore 10 min. Laisser égoutter sans écraser. Ajouter 3 volumes de sucre pour 4 volumes de jus. Bien mélanger et laisser cuire le jus obtenu 10 min.



Thé à la citronnelle (Mélisse, *Melissa officinalis*) : Faire sécher de la mélisse pour en faire une sorte de thé, la mélanger avec de la menthe fraîche. Faire infuser comme une tisane.

Vin de noix (Noyer, *Juglans regia*) : Dans un litre de bon vin blanc, ajouter 30 g de feuilles fraîches de noyer ou 30 g de très jeunes noix vertes ainsi que 60 g d'alcool à 40°. Laisser macérer 8 jours, puis filtrer et ajouter une cuillère à soupe de miel.



Soupe aux orties (Ortie, *Urtica dioica*) :
Dans une casserole, faire fondre 30 g de beurre, puis ajouter 2 poignées d'orties qui n'ont pas encore de fleurs, ainsi qu'un bel oignon et une tête d'ail. Saler et poivrer. Laisser cuire à petits bouillons puis passer à la moulinette. Au moment de servir, ajouter 2 cuillères à soupe de crème fraîche.



Salade chaude aux pissenlits (Pissenlit, *Taraxacum officinale*) : Couper une pièce de lard en dés et les faire revenir dans une casserole avec du beurre, de l'ail et un oignon émincés ; lorsqu'ils sont dorés, ajouter un bon verre de vin blanc et les laisser confire une heure à feu doux. Pendant ce temps, faire cuire à l'eau quelques pommes de terre.

Découper de jeunes feuilles de pissenlit et les laver. Préparer un assaisonnement échalotte-huile-vinaigre-moutarde-sel-poivre dans un saladier, y verser les feuilles de pissenlit, les pommes de terre cuites coupées en dés ainsi que les lardons égouttés et servir immédiatement.

Crème de menthe (Menthe, *Mentha sp.*) :
Laisser macérer pendant plusieurs jours 15 g de menthe séchée dans un litre d'eau de vie. Ajouter 150 à 200 g de sucre, laisser reposer longtemps avant de l'utiliser.



Attention !

Récoltez ces plantes dans votre jardin, et non dans la nature, où elles peuvent avoir subi toutes sortes de pollutions !

Source : *Chés plantes d'ichi pi cmin qn 'm s'm sert*. Ch'baudet, Patrick DE WEVER et Alain VILLAIN, 1980.



Mairie de Villeneuve d'Ascq
Service Environnement et Développement Durable
Ferme du Héron, 03 20 43 19 52



La tonte différenciée



Sources :
www.aliese.ch/Services/gazon.jpg
<http://nauka.relis.ru/47/0306/gazon-2.jpg>



Mairie de Villeneuve d'Ascq
 Service Environnement et
 Développement Durable
 Ferme du Héron, 03 20 43 19 52



La tonte différenciée

Objectif

Poursuivre la tonte en apportant toutefois à cette méthode très horticole des concepts plus écologiques, et en permettant l'apparition de plantes à fleurs dans la pelouse (gazon fleuri). Celles-ci attireront insectes (papillons, etc.) et oiseaux insectivores.

Date

Avril à septembre pour la tonte à 3 cm 1 fois/semaine
 Avril à septembre pour la tonte à 6 cm 1 fois /15 jours
 Avril à mi-juin puis de juillet à septembre pour une tonte à 10 cm 1 fois/15 jours avec rupture

Matériel

Matériel de tonte classique, réglage de la hauteur en fonction de l'objectif visé

Méthode

Ne pas tondre les abords immédiats des sujets arborés, pour éviter de les blesser. Ces espaces seront fauchés tardivement, les produits de fauche ne seront pas obligatoirement exportés. Autre possibilité : pailler le pied des arbres, où y semer une prairie fleurie.

Tondre à des hauteurs variables (permettant un dégradé progressif entre la lisière et la pelouse) :

- Tondre plus court les espaces très fréquentés et augmenter progressivement les hauteurs de tonte des zones subissant moins de pressions.
- Augmenter la hauteur de tonte durant la fin de printemps et l'été dans les espaces peu fréquentés.

Les plantes de votre jardin utiles au quotidien



Le Basilic (*Ocimum basilicum*) : Outre le fait qu'il s'agit d'une excellente plante aromatique, dans un pot placé sous la fenêtre, il a également la propriété d'éloigner les moustiques.

Le Mélilot officinal (*Melilotus officinalis*) : Un bouquet de mélilot désodorise efficacement les locaux naturellement fétides ; il s'agit également d'un bon antimite. De plus, c'est une plante très recherchée par les abeilles.



La Mélisse (*Melissa officinalis*) : Les branches de cette plante enfermées dans les armoires éloignent les parasites et parfument le linge ; placées dans la chambre, elles éloignent également les moustiques. Par ailleurs, l'alcoolature de mélisse appliquée sur la peau a la réputation de chasser les moustiques.

La Menthe (*Mentha sp.*) : Pour empêcher les pommes de pourrir, il suffit de les frotter avec le suc frais de la menthe. Par ailleurs, cette plante est également très efficace contre les souris : quelques plantes, même en pots, placées dans les lieux infestés, éloigneront les rongeurs.



Le Noyer (*Juglans regia*) : Utilisé en cosmétique pour foncer les cheveux châtain : ramasser des feuilles de noyer en automne, les faire infuser, puis rincer les cheveux après le shampoing avec cette infusion.

L'Oignon (*Allium cepa*) : L'application d'oignons crus broyés dans du vinaigre fait disparaître les tâches de rousseur. Il soulage également la douleur due aux piqûres d'insectes : le peler, le couper à l'horizontale, puis en frictionner la zone affectée.



Le Plantain (*Plantago sp.*) : Très utile si vous avez la bonne idée de laisser un coin d'orties dans votre jardin : les feuilles de plantain froissées appliquées sur les piqûres atténuent la douleur.

La Tanaisie (*Tanacetum vulgare*) : Quelques tiges fleuries enfermées dans un sac de toile permettent d'éloigner puces, moustiques et mites. La méthode fonctionne également pour les litières des chiens et des chats.



Attention !

Certaines de ces plantes, comme le mélilot ou la tanaisie, peuvent être toxiques. Renseignez-vous toujours avant de consommer une plante et lavez-vous les mains après l'avoir manipulée.

Source : *Chés plantes d'ichi pi emin qu'in s'm sert*, Ch' boudet, Patrick DE WEVER et Alain VILLAIN, 1980



Mairie de Villeneuve d'Ascq
 Service Environnement et Développement Durable
 Ferme du Héron, 03 20 43 19 52



