

# Les règles d'or de la protection biologique

## Multiplier les différents auxiliaires

(les espèces animales qui rendent service aux jardiniers) en proposant des végétaux et des milieux diversifiés (fleur, bois, pièces d'eau...)

**Ne pas vouloir éradiquer complètement « l'indésirable » mais le maintenir à un seuil acceptable.**

En effet, il faut toujours conserver une base de nourriture pour les auxiliaires.

**Ne pas exiger un résultat immédiat et le laisser s'inscrire dans le temps.**

Cela demande de la patience, de voir évoluer et fidéliser des auxiliaires.



**Favoriser la diversité d'auxiliaires dans le cadre de la lutte.**

La nature est faite de mélange, c'est le fondement de sa réussite.



## Vrai ou Faux ?

Les points de la coccinelle définissent son âge  V  F

Les syrphes peuvent nous piquer  V  F

Un paillage au pied des plantes permet de faire de réelles économies d'eau  V  F

Les bourdons sont des abeilles mâles  V  F

Un tas de bois est fort utile pour la faune du jardin  V  F

- 1-Faux. Par contre, ils permettent parfois de déterminer l'espèce à laquelle elle appartient.
- 2-Faux. Malgré sa ressemblance avec les guêpes l'adulte est un insecte inoffensif.
- 3-Vrai. Il va limiter l'évaporation de l'eau d'arrosage et facilitera la pénétration de la pluie dans le sol. Il favorise également la microfaune du sol.
- 4-Faux. Il s'agit d'une autre espèce d'hyménoptère.
- 5-Vrai. Il servira d'abri hivernal et de lieu de reproduction pour bon nombre d'insectes.

Pour toutes informations complémentaires s'adresser à  
**Direction Environnement et Cadre de Vie**

Jardin des Plantes  
5 place Blot - 14000 CAEN  
02 31 30 48 38  
conseillershorticoles@ville-caen.fr



## La protection biologique



## Pourquoi ? Comment •



# La protection biologique

## Késako ?



Larve de chrysope



Larve de coccinelle



C'est utiliser des organismes vivants pour protéger des végétaux, contre d'autres que l'on juge indésirables. Par exemple j'utilise les coccinelles pour manger les pucerons.

## et la P.B.I.

On parle de **P**rotection **B**io**I**ntégrée lorsque cette technique est associée à d'autres comme par exemple des moyens de lutttes mécaniques (utilisation du nettoyeur haute pression pour éliminer les cochenilles sur les arbres), voire chimiques en utilisant des produits compatibles c'est-à-dire qui respectent au mieux les organismes utiles et l'environnement (les extraits de plantes fermentées comme les purins en font partie).



A Caen, on utilise actuellement plusieurs types d'organismes vivants différents. Cela peut être des insectes mais aussi des acariens, des nématodes (genre de micro vers parasites) ou encore des champignons ou des bactéries.

## Où à Caen ?



Dans les serres du Jardin des Plantes



Dans la roseraie de la Colline aux Oiseaux

## Qu'est-ce donc ?

Ces méthodes sont utilisées lorsque l'on veut obtenir un résultat rapide pour des raisons esthétiques, sanitaires ou autres, très souvent dans des sites où l'on a rassemblé un grand nombre d'individus d'une seule espèce et présentant d'importants déséquilibres (grande roseraie, alignement de tilleuls...).



# Quelques acteurs du jardin biologique



Compagnon du jardinier, le **ROUGE-GORGE** rend bien des services en se délectant de divers insectes, d'araignées et d'invertébrés.



La **MÉSANGE BLEUE** se nourrit surtout de chenilles. Proposez-lui un nichoir pour la fidéliser dans votre jardin.



On reconnaît le **SYRPHE** à son vol nerveux entrecoupé de «surplace». Sa larve ressemble à une toute petite limace. Certaines préfèrent nettement les pucerons aux feuilles de salade.



Toujours près d'une pièce d'eau, la **LIBELLULE** est une carnassière vorace. L'adulte chassera des mouches, des moustiques et des papillons. La larve, aquatique, fera le nettoyage parmi les vers et les larves des autres insectes.



Le **HÉRISSON** est un animal qui suscite la tendresse malgré son caractère piquant. Chouchoutez-le, il vous débarrassera notamment des limaces.



La **GRENOUILLE ROUSSE** apprécie les limaces et les escargots. Une pièce d'eau adaptée la ravira à coup sûr en période de reproduction. Mais elle passe une partie importante de son temps à chasser dans les prairies.



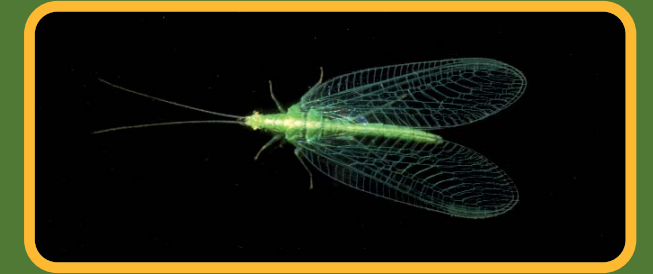
Le **FORTICULE** commet parfois quelques impairs en se nourrissant de fruits et de feuilles, mais il est bien utile car il se délecte aussi de pucerons.



Vous reculez peut-être en voyant une araignée. Néanmoins, l'**ARGIOPE FASCIÉE** rend service en mangeant des mouches et des moustiques, mais son plat favori est le criquet.



Vous avez sans doute entraperçu l'ombre fuyante de la **CHAUVE SOURIS** chassant papillons nocturnes et autres insectes. Ouvrez les vieilles granges et donnez-lui des gîtes adaptés, elle y dormira et peut-être s'y reproduira-t-elle.



La larve du **CHRYSOPE** devient un fauve quand elle sent des pucerons. Ce n'est pas pour rien qu'on la surnomme «le lion des pucerons» !



Vous voyez régulièrement le **VULCAIN** voler de fleur en fleur dans votre jardin. Laissez-lui une touffe d'ortie pour se reproduire si vous voulez compléter son bonheur.



La **COCCINELLE**, ou bête à bon dieu, se régale de pucerons aussi bien à l'état adulte que larvaire. Gardez une litière de feuilles dans vos massifs, elle ira s'y abriter durant l'hiver.



Très commun dans le jardin, le **BOURDON TERRESTRE** participe à la fructification de vos fruitiers. Sans lui, pas de vie... alors prenons-en soin.



Le **CARABE** est un véritable tank sur pattes. Il profite de la nuit pour se lancer à la chasse de ses proies favorites : les limaces.